



LINHA ADULTA COM MARCHA

MANUAL DO PROPRIETÁRIO

IMPORTANTE

Exija a anotação do N° do quadro na Nota Fiscal

- **Perceba que sua bicicleta possui um número de identificação (número do quadro) anotado na braçadeira do selim.**
- **Exija a transcrição desse número em sua Nota fiscal, no ato da compra ou da primeira revisão na Rede de Serviços Autorizados Caloi.**
- **Se ao invés do Lojista, esta anotação for feita pelo Serviço Autorizado Caloi, peça para ele estampar o carimbo que o identifique na nota fiscal.**
- **É importante lembrar que essa anotação não pode, em nenhuma hipótese, ser feita pelo proprietário, pois ocasionará a perda total da garantia do produto.**
- **Essa anotação será, também, mais uma comprovação formal de propriedade do produto, o que facilitará sua identificação no caso de roubo.**

A Caloi Recomenda que as bicicletas modelos:

- Transporte com marcha, sejam utilizadas na cidade e em terrenos de terra batida;
- MTB com até 21 marchas em aço e alumínio, sejam utilizadas em terrenos de baixo impacto;
- MTB da linha Pró(24 e 27 marchas), sejam utilizadas em terrenos de alto impacto.

INTRODUÇÃO

Obrigado por adquirir uma Caloi. Agora, você faz parte do Mundo Caloi, um mundo cheio de alegria, lazer, diversão, amizade e muita, muita aventura!

Ao escolher esse produto, você optou pela qualidade Caloi. Uma marca orgulhosamente brasileira, que tem na sua tradição e no respeito ao consumidor, dois valores de grande destaque para nossa empresa.

Esse produto, faz parte da Linha Adulta Com Marcha Caloi, e foi projetado seguindo os padrões de qualidade internacionais e as normas de segurança.

MONTAGEM GRATUITA

Este manual contém um guia detalhado de montagem. No entanto, saiba que toda a Rede de Serviços Autorizados Caloi está à sua disposição para montar e realizar a primeira revisão deste produto - e GRÁTIS! Você tem 30 (trinta) dias para levar o produto ao serviço autorizado caso este esteja na caixa, fora desta, você tem 5 (cinco) dias, desde que o produto não tenha sido utilizado. Não esqueça de levar este manual junto com o produto, para que ele seja carimbado pelo Serviço Autorizado e funcione como seu comprovante de montagem pela Rede Autorizada Caloi.

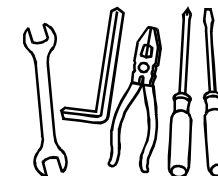
SOBRE O MANUAL

Desenvolvido especialmente para você, este manual traz informações de grande importância, tais como: sequência de montagem, garantia do produto, antes de pedalar e outros assuntos, de uma forma clara e simples, para sanar eventuais dúvidas.

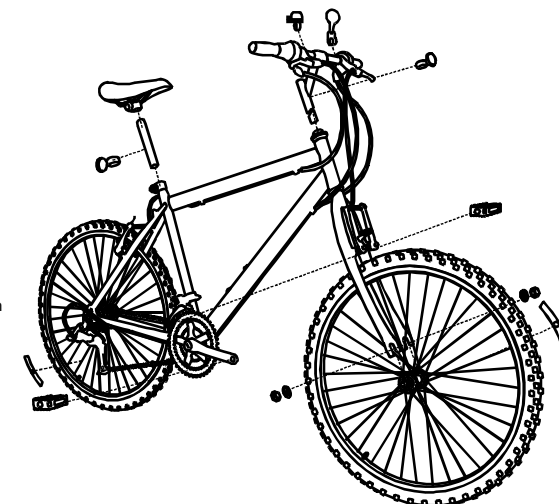
Importante: **Você deverá seguir exatamente as orientações de montagem e utilização do produto. Caso contrário, a Caloi não se responsabilizará por quaisquer danos materiais ou físicos, seja ao usuário ou a terceiros que venham ser provocados em razão do desatendimento aos preceitos aqui mencionados. Procure o Serviço Autorizado mais próximo de sua casa.**

FERRAMENTAS

Antes de começar a montar a bicicleta certifique-se de que dispõe das ferramentas necessárias, pois elas não acompanham o produto. As ferramentas que você deverá utilizar são: chaves de boca 10mm, 11mm, 13mm, 14mm e 15mm, chaves Allen 2mm, 6mm e 5mm, alicate, chave Philips média e chaves de fenda pequena e grande.



SEQUÊNCIA DE MONTAGEM

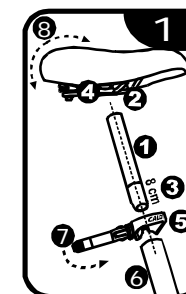


SELIM

PARA OS MODELOS QUE POSSUEM SELIM FIXADO POR BLOCAGEM RÁPIDA

Insira o canote do selim (1) no carrinho do selim (2). Observe atentamente a marca de inserção mínima de 8 cm existente no canote (3), pois a mesma deverá ficar posteriormente dentro do tubo do selim. Com uma chave de boca 13 mm aperte levemente a porca do carrinho do selim (4).

Coloque a braçadeira de bloqueio rápida (5) no tubo do selim (6). Insira o canote do selim no tubo do selim até a altura desejada. Regule a porca da bloqueio que está do lado oposto da alavanca, e trave a braçadeira empurrando a alavanca de aperto para frente (7). Determine a posição desejada do selim (8) e aperte firmemente a porca do carrinho do selim.



PARA OS MODELOS QUE POSSUEM SELIM FIXADO COM PORCA

Siga a sequência inicial da figura 1 da pag 6 e utilize uma chave de boca 14 mm para folgar a porca da braçadeira do selim. Insira o canote do selim no tubo do selim até a altura desejada. Dê o aperto final na porca da braçadeira. Determine a posição do selim e aperte firmemente a porca do carrinho do selim.

REDE DE SERVIÇOS AUTORIZADOS

Para melhor desempenho do seu produto e para sua segurança, ao fazer manutenção ou reposição de peças, procure sempre um autorizado CALOI. Para consultar o mais próximo de você, consulte o Manual da Rede de Assistência Técnica, que acompanha o seu produto, ou acesse o nosso Site:

CALOI NORTE S.A.

SAC: 0800-701 8022

www.caloi.com

Rua Tégula, 888 - Edif. Topázio - Bl. F
Av. Abuirana, 150 Mod. 19/20 - Ponte Alta Atibaia - SP
CEP 69075-010 - Manaus CEP 12952-820

FICHA SERVIÇO AUTORIZADO

- ° Esta ficha deverá ser entregue ao Serviço Autorizado Caloi.
- ° Validade de 30 dias com o produto na caixa ou 5 dias sem o uso o produto.

CARIMBO DO SERVIÇO AUTORIZADO

FICHA CONSUMIDOR

REVENDEDOR

N° DA NF

DATA DE EMISSÃO

MODELO DO PRODUTO

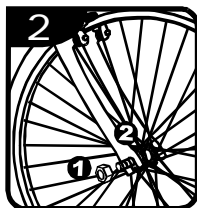
N° DO QUADRO

CARIMBO DO SERVIÇO AUTORIZADO

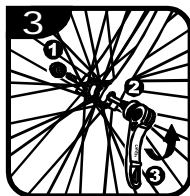
RODA DIANTEIRA

PARA OS MODELOS COM RODA DIANTEIRA FIXADA COM PORCA

Remova o protetor de plástico do eixo da roda. Com uma chave de boca 14 mm, retire as porcas externas do eixo (1). Remova a proteção plástica do garfo. Coloque a ponta do garfo no eixo da roda (2), mantendo as arruelas dentadas no lado de dentro do garfo. Fixe apertando firmemente as duas porcas externas do eixo.



Obs: Certifique-se de que a roda está bem apertada.



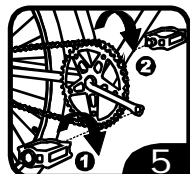
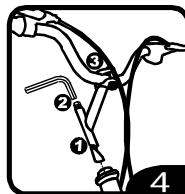
PARA OS MODELOS COM RODA DIANTEIRA FIXADA COM BLOCAÇÃO

Posicione a ponta do garfo no eixo da roda. Retire a porca da bloqueação (1) e passe o eixo da bloqueação dentro do eixo da roda (2), de modo que a alavanca de aperto (3) fique do lado esquerdo da bicicleta (visto quando o usuário está em cima dela). Com a alavanca aberta, coloque a porca no eixo da bloqueação e rosqueie até que ela encoste na superfície externa do garfo. Feche a alavanca, de modo que ela fique paralela à perna do garfo e voltada para o alto.

GUIDÃO

Direcione o garfo com o sistema de freio voltado para frente da bicicleta.

Introduza o suporte do guidão dentro do tubo (1), deixando no máximo, cerca de 8 cm do canoto para fora do tubo da direção. Determine a inclinação do guidão e alinhe-o com o garfo. Dê o aperto final no parafuso do suporte do guidão com uma chave allen 6mm (2). Em seguida verifique se o guidão está bem fixo ao suporte do guidão ou se há necessidade de um aperto no parafuso da braçadeira do suporte (3).

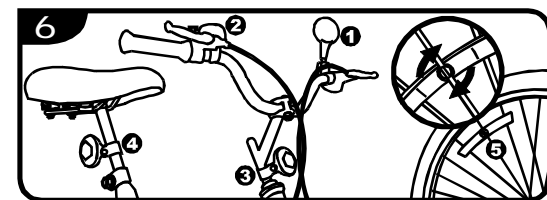


PEDAL

Observe a ponta do eixo de cada pedal. Neles existem as letras "R" (direito) e "L" (esquerdo), definindo o lado em que devem ser colocados os pedais. Use inicialmente as mãos, para rosquear o pedal direito na pedivela (1), que está no mesmo lado da corrente. Com uma chave de boca 15 mm, aperte firmemente no sentido horário. Coloque o pedal esquerdo no outro lado e aperte no sentido anti-horário (2).

EQUIPAMENTOS DE SEGURANÇA

O kit contém um **espelho retrovisor**, com montagem no lado esquerdo do guidão (1), uma **campainha** para o lado direito do guidão (2), um **refletor branco** para o suporte do guidão (3), um **refletor vermelho** para o canote do selim (4) e um **par de refletores** para os raios das rodas (5).



CÂMBIO

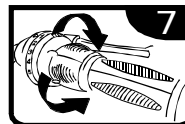
PARA OS MODELOS DE 6V E 21V

Este Modelo já vem com o câmbio regulado de fábrica; no entanto, é preciso saber utilizá-lo da melhor forma possível. Observando o lado direito do guidão, está o sistema de troca de marchas do câmbio dianteiro dos modelos 6v e traseiro dos modelos 21v que gira em torno do guidão (**Grip System**). A marcha número 1 aponta a relação mais leve entre todas as catracas da roda livre, ideal para situações de subida, em que o esforço exigido é maior. Ao girar o comando para frente, a corrente desce tornando a relação mais pesada, portanto ideal para atingir maiores velocidades em situações de descida ou planas.

PARA OS MODELOS DE 21V

No lado esquerdo está o comando dianteiro. A posição de número 1 indica a posição da engrenagem menor, proporcionando uma relação mais leve, ideal para subidas. Ao girar o comando para trás, a relação vai se tornando cada vez mais pesada, exigindo maiores esforços por parte do ciclista, e assim proporcionando maior velocidade.

RECOMENDAÇÕES: Nunca mude as marchas sem estar pedalando. Não troque as marchas em situações de subida, pois isso pode danificar o câmbio.



FREIOS

Os freios da sua bicicleta já vêm pré-regulados de fábrica, mas para um melhor ajuste, siga estas recomendações:

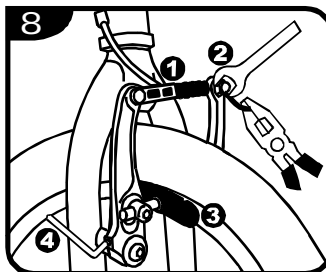
Antes de iniciar a regulagem do freio recomendamos encher os pneus da bicicleta, de acordo com a recomendação do fabricante especificada na lateral do mesmo.

Verifique se as alavancas de freio de sua bicicleta possuem o regulador de tensão do cabo. Em caso positivo, deixe o regulador na metade do curso para fazer o ajuste fino no final da regulagem. O regulador tem a função de encostar e afastar, apertando ou soltando o regulador da sapata de freio, evitando ter que soltar o cabo para regular novamente as sapatas de freio.

FREIO V.BRAKE

EXETO PARA O FREIO DIANTEIRO A DISCO DO MODELO SK 21V

Para regular o freio V.Brake, encaixe o guia de cabo no braço esquerdo (1) (da perspectiva de quem vê a bicicleta de frente). Em seguida, solte o parafuso da fixação do cabo com uma chave de boca 10mm (2). Ajuste o cabo deixando as sapatas de freio com uma distância de 2mm de cada lado do aro e abaixo da circunferência dele (3). Após fazer essa regulagem, acione a maçaneta e verifique se as sapatas encostam simultaneamente nas paredes do aro. Caso isso não aconteça, utilize uma chave Allen e faça o ajuste de pressão das molas utilizando os parafusos localizados na lateral de cada braço (4).



ANTES DE PEDALAR

Sempre verifique se as rodas (dianteira e traseira), selim com canote, pedais e guidão com suporte estão bem fixados no quadro e garfo e se o freio esta regulado (freando) antes de usar sua bicicleta.

Atenção para:

1. Se o selim está bem fixado ao canote e este bem fixado ao quadro.
2. Se o guidão está bem fixado, ou seja, não apresenta movimento em relação ao quadro e ao garfo no conjunto de direção. (Prensa a roda dianteira entre as pernas e tente girar o guidão para direita e para esquerda).
3. Se os pedais estão bem apertados na pedivela.
4. Verifique se as rodas estão bem centradas e bem apertadas no quadro e no garfo.

Bicicleta de acordo c/ Peso e Altura			
CALOI			
Idade (anos)	Peso (Kg)	Altura (cm)	Bicicleta
9 a 12	24 a 56	126 a 152	24"
Adolescentes em diante	*	----	26"

* Para usuários acima de 100 Kg recomenda-se reforçar alguns componentes da bicicleta como aros e procurar um Serviço Autorizado Caloi para melhor orientação. Isto evitará danos indesejáveis.

OBS: Qualquer problema após a verificação dos itens acima, leve a bicicleta à Rede de Serviços Autorizados.

LIMPEZA

1) Bicicletas em praia: um dos maiores causadores de corrosão é a deposição de sal e areia das praias nos componentes da bicicleta. O sal é responsável pela aceleração da corrosão e a areia faz o papel de abrasivo (agente mecânico de desgaste). Para evitar isto, é necessário que você limpe a bicicleta após o uso com água, e depois a seque com um pano, e lubrifique a corrente aplicando o anti-corrosivo.

2) Ao limpar a sua bicicleta, não use jato de água, apenas água limpa com detergente ou com sabão neutro. Enxágue bem todas as partes e evite jogar água nas peças tais como: conjunto do movimento central, conjunto do movimento de direção e canote do selim.

GARANTIA DO PRODUTO

O seu produto Caloi é garantido contra defeitos de fabricação, pelo prazo legal de 3 meses, contados a partir da data da emissão da Nota fiscal ou da entrega do produto, exceto para peças de desgaste natural, conforme Termo de Garantia.

Essa garantia se limita ao primeiro proprietário que, deverá comprovar esta condição com a exibição da nota fiscal de compra.

As substituições ou reparos feitos durante o período de garantia não acarretam a prorrogação do prazo de validade, sendo este contado sempre a partir da data da compra.

Há uma série de procedimentos a ser seguida para que sua garantia se efetive. Acompanhe com atenção cada item descrito a seguir:

CONDIÇÕES PARA A EFETIVAÇÃO DA GARANTIA

1. A montagem do produto deverá ser corretamente executada, conforme instruções do manual do proprietário, preferencialmente na Rede Autorizada Caloi;
2. A solicitação de peças para reposição em garantia deverá ser feita por um dos Serviços Autorizados Caloi, após análise do item defeituoso, através da ordem de serviço numerada Caloi;
3. Apresentação da Nota Fiscal de Compra e do Manual do Proprietário;
4. As revisões periódicas devem ser feitas na Rede Autorizada Caloi, conforme sugerido no Manual do Proprietário;
5. As orientações quanto ao uso, manutenção e cuidados, deverão ser devidamente respeitadas;
6. A garantia alcança apenas o primeiro proprietário do produto, e terá como termo inicial a data de compra consignada na Nota Fiscal;
7. Peças substituídas e reparos feitos no período de garantia não acarretam a sua prorrogação, sendo esta contada sempre a partir da data de aquisição do produto;

O QUE A GARANTIA COBRE

A garantia abrange os reparos necessários em decorrência de falhas de material ou fabricação e as peças reconhecidas como defeituosas, que serão substituídas por novas pela Rede Autorizada Caloi;

Todas as peças e serviços executados durante o período de garantia são gratuitos.

O QUE A GARANTIA NÃO COBRE

1. Despesas com transporte e remoção para conserto. Se o consumidor desejar atendimento domiciliar, ficará sujeito a cobrança de taxa de visita, acréscimo do Serviço Autorizado;
2. Despesas com limpeza, regulagem, reapertos, alinhamento de quadro e garfo e centragem de rodas, correrão por conta do proprietário.
3. Os itens de desgaste natural em função do uso - não estão acobertados pela garantia. As despesas com as substituições periódicas correrão por conta do proprietário.
3.1. São considerados itens de desgaste natural:
 - Pneus;
 - Câmaras de ar;
 - Sapatas de freio;
 - Movimento central;
 - Quaisquer componentes que sofram um desgaste natural por atrito com outras partes ou fadiga e material ocasionado pelo uso do produto.
4. A garantia se restringe ao produto, não cobrindo qualquer repercussão decorrente de avaria, transporte, hospedagem, falta de uso, etc.;
5. Reparos e substituições de peças feitas fora da rede autorizada Caloi;
6. Defeitos decorrentes de acidentes, exposição do produto a condições impróprias, tais como: ambientes úmidos ou salinos, sem os devidos cuidados com a manutenção;
7. Defeitos provocados pela transformação, modificação, ou em decorrência do uso forçado das especificações do fabricante;
8. Produtos comprados "no estado" em saldos, ou de "segunda mão" (usados);
9. Defeitos decorrentes da influência de intempéries, de contato com substâncias químicas (corrosivas ou abrasivas), causados por atritos durante o uso (risco de amassados) e de acidentes;
10. A inobservância de qualquer das recomendações do manual do proprietário acarretará a perda da garantia;
11. Rompimento ou quebra do quadro, garfo, roda ou acessórios, por abuso na sua utilização, tais como empinar, bater, subir ou descer calçadas ou exceder o peso suportado.

LINHA ADULTA COM MARCHA

NOME

ENDEREÇO

CIDADE/ESTADO

CEP

TELEFONE

E-MAIL

REVENDEDOR

Nº DA NF

DATA DE EMISSÃO

MODELO DO PRODUTO

Nº DO QUADRO

OBS: Senhor autorizado, esta ficha só será aceita pela Caloi se devidamente preenchida